

T.C
ANKAYA KAYMAKAMLIĐI
AKGÜL ULUSOY ANAOKULU
MÜDÜRLÜĐÜ

2024-2028 STRATEJİK PLANI





*Yolunda yürüyen, yalnız ufku görmesi kâfi değildir.
Muhakkak ufkun ötesini de görmesi ve bilmesi lazımdır.
Mustafa Kemal ATATÜRK*

Okul/Kurum Bilgileri

İli: ANKARA		İlçesi: ÇANKAYA	
Adres:	Alacaatlı Mahallesi 5072. Cadde No.9 Yaşamkent/Çankaya/ANKAR A	Coğrafi Konum (link)	https://www.google.com.tr/maps/search/AKG%C3%9CL+ULUSOY+ANAOKULU,/@39.8498315,32.6367721,14z
Telefon Numarası:	0(312) 217 58 08	Faks Numarası:	0(312) 217 58 09
e- Posta Adresi:	akgulu-lusoyanaokulu@gmail.com	Web sayfası adresi:	http://akgululusoyanaokulu.com.tr
Kurum Kodu:	757801	Öğretim Şekli:	İkili Eğitim

SUNUŐ

OKUL MÜDÜRÜ



Bulduğumuz noktayı görmek, değerlendirmek ve süreç boyunca ilerlemeyi artırmanın öneminden yola çıkarak 2024-2028 Stratejik Planımızı hazırladık. Çocuk merkezli eğitim öğretim sürecinde sorgulamalarına, arařtırmalarına, tartışmalarına, üretmelerine imkan sağlayacak bir planlamanın gerekliliğinden yola çıktık. Eğitim öğretim süreçlerinin esnek, dengeli, oyun temelli, keşfederek öğrenmeye imkan sağlayan, yaratıcı, günlük yaşam becerilerini destekleyici olması, yakın çevre koşul ve imkanlarının değerlendirilmesi, öğrenme merkezlerinin aktif kullanılması, tema ve konunun araç olarak kullanılabilmesi, kültürel ve evrensel değerleri içermesi, aile katılımını barındırması,, özel gereksinimli çocuklarımızı da kapsamayı, rehberlik hizmetlerini içine alması, teknolojik gelişmeleri yakından izlemesi, fiziki şartların çocukların ihtiyaçlarına göre şekillendirilmesi gibi olmazsa olmaz unsurlarına kurum olarak önem verilmiş ve stratejik plan içindeki çalışmalarda yer verilmiştir. Öğrenci süreçlerinin yanı sıra kurum olarak öğretmenlerin verimli, sağlıklı, kabul gördükleri, kendilerini geliştirebildikleri bir kurumda görev yapıyor olmaları esastır. Stratejik planda belirlenen hedeflerimizi ne ölçüde gerçekleştirdiğimiz, her yıl sonunda gözden geçirilecek ve gereken revizyonlar yapılacaktır. Çalışmalarımızı ekip halinde plan dahilinde yürüteceğiz.

Akgül Ulusoy Anaokulu olarak 2024-2028 Stratejik Planda belirlenen amaç ve hedeflere ulaşmamızın, okulumuzun gelişme ve kurumsallaşma süreçlerine önemli katkılar sağlayacağına inanmaktayız. Planın hazırlanmasında emeği geçen Stratejik Plan Ekibi' ne ve uygulanmasında bizlere yardımcı olan tüm kurum ve kuruluşlara, öğretmen, öğrenci ve velilerimize teşekkür ederim.

Neslihan CAN
Okul Müdürü

İÇİNDEKİLER

1.SUNUŞ.....	4
2.İÇİNDEKİLER.....	5
3.TABLolar DİZİNİ.....	6
4.GİRİŞ VE STRATEJİK PLANIN HAZIRLIK SÜRECİ	
4.1.Strateji Geliştirme Kurulu ve Stratejik Plan Ekibi.....	7
4.2.Planlama Süreci.....	7
5.DURUM ANALİZİ.....	8
5.1.Kurumsal Tarihçe.....	9
5.2.Uygulanmakta Olan Planın Değerlendirilmesi.....	9
5.3.Yasal Yükümlülükler ve Mevzuat Analizi.....	10-13
5.4.Üst Politika Belgelerinin Analizi.....	13
5.5.Faaliyet Alanları ile Ürün ve Hizmetlerin Belirlenmesi.....	13-14
5.6.Paydaş Analizi.....	14-18
5.7.Kuruluş İçi Analiz.....	19
5.7.1.Teşkilat Yapısı.....	20-21
5.7.2.İnsan Kaynakları	22-24
5.7.3.Teknolojik Düzey.....	24
5.7.4.Mali Kaynaklar.....	25
5.7.5.İstatistikî Veriler.....	26-27
5.8.Dış Çevre Analizi (Politik, Ekonomik, Sosyal, Teknolojik, Yasal ve Çevresel Çevre Analizi-PESTLE).....	28
5.9.Güçlü ve Zayıf Yönler ile Fırsatlar ve Tehditler (GZFT) Analizi.....	29
5.10.Tespit ve İhtiyaçların Belirlenmesi.....	30
6.GELECEĞE BAKIŞ.....	31
6.1.Misyon.....	31
6.2.Vizyon.....	31
6.3.Temel Değerler.....	31
7.AMAÇ, HEDEF VE STRATEJİLERİN BELİRLENMESİ.....	32-37
7.1.Amaçlar.....	32-37
7.2.Hedefler.....	32-37
7.3.Performans Göstergeleri.....	32-37
7.4.Stratejilerin Belirlenmesi.....	32-36
7.5.Maliyetlendirme.....	38
8.İZLEME VE DEĞERLENDİRME.....	39

TABLÖLAR

Tablo 1: Stratejik Planlama Ekibi.....	7
Tablo 2: Üst Politika Belgeleri.....	13
Tablo 3: Faaliyet Alanları Ürün ve Hizmetler.....	13-14
Tablo 4: Paydaşların Önceliklendirilmesi.....	15
Tablo 5: Paydaş- Ürün/Hizmet Matrisi.....	16
Tablo 6: İç Paydaşlar Anket Sonuçları.....	17
Tablo 7: Dış Paydaşlar Anket Sonuçları.....	18
Tablo 8: Teşkilat Şeması.....	20
Tablo 9: Okul/Kurum İçi Analiz İçerik Tablosu.....	21
Tablo 10: Çalışanların Görev Dağılımı.....	22
Tablo 11: İdari Personelin Hizmet Süresine İlişkin Bilgiler.....	22
Tablo 12: Okul/Kurumda Çalışan Yönetici Sirkülasyon Oranı.....	22
Tablo 13: İdari Personelin Katıldığı Hizmet İçi Programları.....	22
Tablo 14: Öğretmenlerin Hizmet Süreleri.....	23
Tablo 15: Kurumda Gerçekleşen Öğretmen Sirkülasyon Oranı.....	23
Tablo 16: Öğretmenlerin Katıldığı Hizmet İçi Eğitim Programları.....	23
Tablo 17: Kurumdaki Mevcut Personel(İş-Kur-Okul Aile Birliği) Sayısı.....	24
Tablo 18: Okul/Kurum Rehberlik Hizmetleri.....	24
Tablo 19: Teknolojik Araç- Gereç Durumu.....	24
Tablo 20: Fiziki Mekan Durumu.....	25
Tablo 21: Kaynak Tablosu.....	25
Tablo 22: Harcama Kalemler.....	25
Tablo 23: Gelir-Gider Tablosu.....	26
Tablo 24: Okul İstatistik Verileri.....	26-27
Tablo 25: PESTLE Analiz Tablosu.....	28
Tablo 26: GZFT Listesi.....	29
Tablo 27: GZFT Stratejileri.....	30
Tablo 28: Tespit ve İhtiyaçların Belirlenmesi.....	30
Tablo 29: Kapasite.....	32-33
Tablo 30: Kalite.....	34-35
Tablo 31: Erişim.....	35
Tablo 32: Tahmini Maliyet Tablosu.....	37

4.GİRİŞ VE STRATEJİK PLANIN HAZIRLIK SÜRECİ

4.1.Strateji Geliştirme Kurulu ve Stratejik Plan Ekibi

2024-2028 dönemi stratejik plan hazırlama süreci Üst Kurul ve Stratejik Plan Ekip bilgileri tabloda belirtilmiştir.

Tablo 1. Strateji Geliştirme Kurulu ve Stratejik Plan Ekibi Tablosu

Strateji Geliştirme Kurulu Bilgileri		Stratejik Plan Ekibi Bilgileri	
Adı Soyadı	Ünvanı	Adı Soyadı	Ünvanı
Neslihan CAN	Okul Müdürü	Süreyya OKUYUCU	Mdr. Yrd.
Süreyya OKUYUCU	Mdr. Yrd.	Arzu ÖNDER	Öğretmen
Nihal KAVUNCU	Öğretmen	Yasemin Önder	Öğretmen
Esra KÖSE	Öğretmen	Nükhet ELDEMİR	Öğretmen
Deniz TURANBARANOĞLU	Okul Aile Bir.Başk.	Deniz TURANBARANOĞLU	Okul Aile Bir.Başk.
		Fatma Meltem ÖZDEMİR	Okul Aile Birliği Üyesi

4.2.Planlama Süreci

2024-2028 dönemi stratejik plan hazırlanma süreci Strateji Geliştirme Kurulu ve Stratejik Plan Ekibi' nin oluşturulması ile başlamıştır. Ekip tarafından oluşturulan çalışma takvimi kapsamında ilk aşamada durum analizi çalışmaları yapılmış ve durum analizi aşamasında, paydaşlarımızın plan sürecine aktif katılımını sağlamak üzere paydaş anketi, toplantı ve görüşmeler yapılmıştır. Durum analizinin ardından geleceğe yönelim bölümüne geçilerek okulumuzun/kurumumuzun amaç, hedef, gösterge ve stratejileri belirlenmiştir.

5.DURUM ANALİZİ

Stratejik planlama sürecinin ilk adımı olan durum analizi, okulumuzun/kurumumuzun “neredeyiz?” sorusuna cevap vermektedir. Okulumuzun/kurumumuzun geleceğe yönelik amaç, hedef ve stratejiler geliştirebilmesi için öncelikle mevcut durumda hangi kaynaklara sahip olduğu ya da hangi yönlerinin eksik olduğu ayrıca; okulumuzun/kurumumuzun kontrolü dışındaki olumlu ya da olumsuz gelişmelerin neler olduğu değerlendirilmiştir. Dolayısıyla bu analiz, okulumuzun/kurumumuzun kendisini ve çevresini daha iyi tanımasına yardımcı olacak ve stratejik planın sonraki aşamalarından daha sağlıklı sonuçlar elde edilmesini sağlayacaktır.

Durum analizi bölümünde, aşağıdaki hususlarla ilgili analiz ve değerlendirmeler yapılmıştır;

- Kurumsal tarihçe
- Uygulanmakta olan planın değerlendirilmesi
- Mevzuat analizi
- Üst politika belgelerinin analizi
- Faaliyet alanları ile ürün ve hizmetlerin belirlenmesi
- Paydaş analizi
- Kuruluş içi analiz
- Dış çevre analizi (Politik, ekonomik, sosyal, teknolojik, yasal ve çevresel analiz)
- Güçlü ve zayıf yönler ile fırsatlar ve tehditler (GZFT) analizi
- Tespit ve ihtiyaçların belirlenmesi

5.1.Kurumsal Tarihçe

Okulumuz Ankara Valiliği ve hayırsever Ulusoy Elektrik A.Ş. (temsilen) Yönetim Kurulu Başkanı Sait ULUSOY ile 100 öğrenci kapasiteli 5 derslikli anaokulu binası işini yapmak üzere 04.03.2009 tarih ve 51 sayılı valilik onayı ile inşaatına başlanmıştır.

Okulumuz Milli Eğitim Bakanlığı'na bağlı, bünyesinde 4 ve 5 yaş gruplarına alanında uzman öğretmenler rehberliğinde, ikili eğitim vermektedir. Sınıflarımızın ve okulumuzun diğer bölümleri çocuklarımızın rahat bir ortamda çalışmalarını için düzenlenmiştir.

2014-2015 Eğitim-Öğretim döneminde açılan okulumuz, Alacaatlı Mahallesi 3412. Sokak No: 5/B Çankaya/ANKARA'da, 52 öğrenci ile eğitime başlamıştır.

2018-2019 yılında ise adresimiz Alacaatlı Mahallesi 5072. Cadde No:9 Yaşamkent/Çankaya/ANKARA olarak değişerek 146 öğrenci ile eğitime devam etmiştir.

2023-2024 Eğitim-öğretim dönemine ise 116 öğrenci ile başlamıştır.

Akgül Ulusoy Anaokulu olarak felsefemiz, öğrencilerimizin her birinin farklı olduğu gerçeğinden hareketle; Atatürk ilke ve inkılapları doğrultusunda onlara sevgiyi, paylaşmayı, araştırmayı, öğrenmeyi öğretmektir. Bu felsefe doğrultusunda çocuklarımızın araştıran, sorgulayan, değerlendiren, kendi fikirlerini ve haklarını savunan, girişimci, kendisiyle ve yaşadığı toplumla barışık sosyal birer birey olacaklardır. Bu amaç ve Türk Milli Eğitiminin menfaatleri doğrultusunda, milli ve manevi değerlerimizle sentezinden oluşan, sevgi, bilgi, yaparak – yaşayarak, aktif bir şekilde öğrenmeyi temel alan bütünlük bir eğitim programı uygulanmaktadır. Okulumuzun eğitimin kalitesi, eğitim sırasında kullanılan teknolojik gelişmeler kültürel ve sosyal faaliyetlerle desteklenen veli öğretmen işbirliği ile her yıl öğrenci sayımızın katlanarak çoğalması bunun en güçlü kanıtı olmaktadır.

Ebeveynlerin eğitimin içinde yer almalarını sağlamak için aile katılım ve seminer programları uygulanmakta, sınıfların, okulun temizlik, hijyen ve güvenliğine gerekli özen gösterilmektedir.

Okul saatlerimiz;

Yarım gün sabahçı grup: 08.00-13.00

Yarım gün öğleci grup: 13.00-18.00

Çocuk Kulübü saatleri için : 13.00 - 17.30

Yemeklerimiz kendi mutfağımızda hazırlanır ve yemekhanede yenir. Çocuk kulübüne katılan çocuk için sabah kahvaltısı, öğle yemeği ve ikindi kahvaltısı, yarım gün grupları için sabah kahvaltısı ve ikindi kahvaltısı verilir.

5.2.Uygulanmakta Olan Stratejik Planın Değerlendirilmesi

Okulumuz 2019-2023 Stratejik Planında 15 Stratejik amaç 15 hedef ve bu stratejilerimiz altında 43 eylemimiz bulunmaktadır.

2021 yılının ilk yarısı boyunca dünyada ve ülkemizde görülmekte olan salgın nedeniyle alınan tedbirler kapsamında eğitim öğretim çevrimiçi olarak gerçekleşmiştir. 2021-2022 eğitim öğretim yılının eylül ayında başlamasıyla birlikte ülkemizde kesintisiz yüz yüze eğitim öğretime geçilmiştir. Bu kapsamda 2021 yılının kısmen uzaktan kısmen yüz yüze eğitimin yapıldığı bir yıl olması nedeniyle bazı performans göstergelerinde izleme ve değerlendirme açısından bazı hedeflere beklenen düzeyde ulaşılamamıştır. Özellikle salgının ilk yılında okulların belirsiz aralıklarla kapalı olması, alışıldık düzenleri bozulan ve uzaktan eğitime erişim imkânları kısıtlı olan özel gereksinimi öğrenciler için zorlayıcı olmuştur. Bununla birlikte, okul öncesi

eğitimin zorunlu eğitim kapsamı dışında tutulması ve salgın sürecinde okula devam etmenin veli rızasına bağlı olması gibi nedenlerle bazı ailelerin çocuklarını yüz yüze eğitime göndermemeyi tercih etmesi yaygın bir eğilim olmuştur. Sosyal etkinliklerin büyük bir çoğunluğu iptal edilmiş, ertelenmiş ya da bir araya gelince salgının buluşma riski nedeniyle kısıtlı sayılarla gerçekleşmesi bu performans gösterge hedeflerine ulaşamamasında büyük etkisi olmuştur.

5.3.Yasal Yükümlülükler ve Mevzuat Analizi

Mevzuat analizi başlığı altında Milli Eğitim Bakanlığına ait 1739 sayılı Milli Eğitim Temel kanunu ve güncellenen Okul Öncesi Eğitim Programı incelenmiştir. Bu bağlamda;

Türk Millî Eğitiminin genel amacı, Türk milletinin bütün fertlerini,

1. Atatürk inkılap ve ilkelerine ve Anayasa’da ifadesini bulan Atatürk Milliyetçiliğine bağlı; Türk milletinin millî, ahlaki, insani, manevi ve kültürel değerlerini benimseyen, koruyan ve geliştiren; ailesini, vatanını, milletini seven ve daima yüceltmeye çalışan; insan haklarına ve Anayasa’nın başlangıcındaki temel ilkelere dayanan demokratik, laik ve sosyal bir hukuk devleti olan Türkiye Cumhuriyeti’ne karşı görev ve sorumluluklarını bilen ve bunları davranış hâline getirmiş yurttaşlar olarak yetiştirmek,
2. Beden, zihin, ahlak, ruh ve duygu bakımından dengeli ve sağlıklı şekilde gelişmiş bir kişiliğe ve karaktere, hür ve bilimsel düşünme gücüne, geniş bir dünya görüşüne sahip; insan haklarına saygılı, kişilik ve teşebbüse değer veren ve topluma karşı sorumluluk duyan; yapıcı, yaratıcı ve verimli kişiler olarak yetiştirmek,
3. İlgi, istidat ve kabiliyetlerini geliştirerek gerekli bilgi, beceri, davranışlar ve birlikte iş görme alışkanlığı kazandırmak suretiyle hayata hazırlamak ve onların, kendilerini mutlu kılacak ve toplumun mutluluğuna katkıda bulunacak bir meslek sahibi olmalarını sağlamak,
4. Böylece bir yandan Türk vatandaşlarının ve Türk toplumunun refah ve mutluluğunu artırmak; öte yandan millî birlik ve bütünlük içinde iktisadi, sosyal ve kültürel kalkınmayı desteklemek ve hızlandırmak ve nihayet Türk milletini çağdaş uygarlığın yapıcı, yaratıcı ve seçkin bir ortağı yapmaktır.

Okul öncesi eğitiminin amaç ve görevleri, millî eğitimin genel amaçlarına ve temel ilkelerine uygun olarak;

1. Çocukların beden, zihin ve duygu gelişimlerini desteklemek ve iyi alışkanlıklar kazanmalarını sağlamak,
2. Toplumsal hayata uyum sağlamalarını desteklemek,
3. Onları ilkokula hazırlamak,

4. Şartları elverişsiz olan çevrelerden ve ailelerden gelen çocuklar için ortak bir yetiştirme ortamı sunmak,
5. Çocukların Türkçeyi doğru ve güzel konuşmalarını sağlamaktır.

Okul Öncesi Eğitim Programı, 1739 sayılı Millî Eğitim Temel Kanununun 2. maddesinde ifade edilen “Türk Millî Eğitiminin Genel Amaçları” temel alınarak hazırlanmıştır. Bu bağlamda okul öncesi eğitimin program geliştirme sürecinde göz önünde bulundurulmuş ilkeler şunlardır:

1. Okul öncesi eğitim çocukların bilişsel, dil gelişimi, sosyal ve duygusal, fiziksel gelişimini ve sağlığını desteklemeli ve onları ilkökula hazırlamalıdır.
2. Okul öncesi eğitim, çocukların gereksinimlerine ve bireysel farklılıklarına uygun olmalıdır.
3. Okul öncesi eğitim sosyoekonomik düzeyi, dili, kültürü, cinsiyeti, bireysel gereksinimi ne olursa olsun tüm çocukların gelişimini en üst düzeyde desteklemelidir.
4. Çocukların, Türkçeyi doğru ve güzel konuşmalarına gereken önem verilmelidir.
5. Okul öncesi eğitim programı, farklılıklara ve çok kültürlülüğe karşı duyarlıdır. Çocukların bireysel, toplumsal, kültürel farklılıkları tanınması ve başkalarına saygı göstermesi desteklenmelidir.
6. Okul öncesi eğitim kurumlarında demokratik eğitim anlayışına uygun, kapsayıcı öğrenme ortamları hazırlanmalıdır.
7. Planlamalar yapılırken bütün çocukların ilgi ve gereksinimlerinin yanı sıra ailenin, çevrenin ve okulun olanakları da göz önünde bulundurulmalıdır.
8. Okul öncesi eğitimde öğrenme süreci planlanırken öğretim ilkeleri (somuttan soyuta, bilinenden bilinmeyene, nesnellik ve açıklık gibi) göz önünde bulundurulmalıdır.
9. Hareket ve kavrama yakından ilişkili olduğundan hava koşulları ne olursa olsun her gün en az bir veya bir buçuk saat açık alanda etkinlikler planlanarak çocukların doğaya, diğer canlılara olan ilgi ve farkındalıklarının artırılması desteklenmelidir.
10. Çocukların düşüncelerini farklı ortamlarda ve farklı yollarla temsilî şekilde ifade etmelerine ve yansımalarına önem verilmelidir.
11. Çocukların hayal güçleri, yaratıcı ve eleştirel düşünme becerileri, bilişsel esneklikleri, üst bilişsel becerileri, yaşam becerileri ve iletişim becerileri geliştirilmelidir.
12. Okul öncesi eğitim çocukların sevgi, saygı, iş birliği, sorumluluk, müsamaha, yardımlaşma, dayanışma, adalet ve paylaşma gibi duygu ve davranışlarını geliştirmelidir.

13. Okul öncesi eğitim, çocukların olumlu ve gerçekçi benlik algısı oluşturmalarını, kendilerine saygı ve güven duymalarını desteklemeli; onlara dürtü kontrolü ve öz denetim kazandırarak sınırlar içinde özgürlüklere sahip olduklarını hissettirmelidir.
14. Çocukların kendilerinin ve başkalarının duygularını fark etmeleri desteklenmeli, empatik beceri geliştirmeleri ve kişiler arası sorunları yapıcı bir şekilde çözmelerine olanak sağlanmalıdır.
15. Çocuklar, yetişkinlerle güvenli ve tutarlı bir ilişki kurduklarında kendilerini güvende ve özgür hissederler. Bu nedenle öğretmenler çocuklarla kurdukları olumlu, sürekli ve duyarlı etkileşimler ile psikolojik yakınlık hissini oluşturmalı ve güvenli bağlanmayı sağlamalıdır.
16. Çocukların bağımsız davranışlar geliştirmeleri desteklenmeli; yardıma gereksinim duyduklarında yetişkin desteği, rehberliği ve güven verici yakınlığı sağlanmalı, çocukların başkalarına yardım edebileceği fırsatlar oluşturulmalıdır.
17. Öğrenme sürecinde çocukların fikirlerine saygı gösterilmeli, karar verme, plan yapma ve değerlendirme süreci ortaklaşa yönetilmelidir.
18. Öğretmenler, çocukların içsel disiplin geliştirmeleri için hem çocuklara özgürlük vermeli hem de kuralları belirli olan bir yapı oluşturmalıdır. Bu yapı; çocuklara güvende olduklarını hissettirir, güvende olan çocuklar ise inisiyatif alarak keşif sürecine başlar.
19. Rutinler, çocukların ne zaman ne olabileceğini tahmin etmelerine yardımcı olarak güvende hissetmelerini ve özgüven duymalarını, değişime ayak uydurmalarını, geçmişi, bugünü ve geleceği anlamalarını kolaylaştırır. Ayrıca günlük, haftalık ve yıllık olarak tekrar edilen etkinlikler çocukların hafızalarını güçlendirir ve iyi alışkanlıklar geliştirmelerine yardımcı olur. Bu nedenle öğretmenler günlük, haftalık ve yıllık olarak tekrarlanan düzenli etkinlikler planlamalıdır.
20. Oyun, bu yaş grubundaki çocuklar için en etkili öğrenme yöntemidir. Bu nedenle eğitim programında çocukların oynayabileceği her tür oyuna yer verilmelidir.
21. Gelişim ve öğrenme, çok sayıda sosyal ve kültürel ortam içinde gerçekleşir ve bu ortamlardan etkilenir. Bu noktada öğretmenler, sosyokültürel ortamların ve aile yaşantısının çocukların öğrenmeleri üzerinde etkili olacağını göz önünde bulundurmalıdır. Eğitim sürecine çocukların, ailelerin ve toplumun etkin katılımı sağlanmalıdır.
22. Okul öncesi eğitim ile okul öncesinde rehberlik hizmetleri bütünleştirilmeli ve rehberlik hizmetlerinin gerçekleştirilmesinde okul öncesi eğitimin felsefesi dikkate alınmalıdır.
23. Okul öncesi eğitim programının değerlendirilmesi kapsamında her bir çocuğun bireysel gelişim değerlendirmesi, öğretmenin öz değerlendirmesi ve programın değerlendirilmesi düzenli ve

sistemantik olarak yapılmalıdır.

24. Değerlendirme sonuçları çocukların, öğretmenin ve okul öncesi eğitim programının geliştirilmesi amacıyla etkin olarak kullanılmalıdır.

25. Öğretmenler, devamlı olarak kendilerini geliştiren ve yaptıkları uygulamaları eleştirel gözle yeniden değerlendiren bireyler olmalıdır.

5.4.Üst Politika Belgeleri Analizi

MEB 2024-2028 Stratejik Planı, Ankara İl Milli Eğitim Müdürlüğü 2024-2028 Stratejik Planı, Çankaya İlçe Milli Eğitim Müdürlüğü 2024-2028 Stratejik Planı üst politika belgesi olarak incelenmiştir.

Tablo 2. Üst Politika Belgeleri

ÜST POLİTİKA BELGELERİ	
1	12. Kalkınma Planı
2	TÜBİTAK Vizyon 2023 Eğitim ve İnsan Kaynakları Sonuç Raporu ve Strateji Belgesi
3	5018 yılı Kamu Mali Yönetimi ve Kontrol Kanunu
4	Kamu İdarelerinde Stratejik Planlamaya İlişkin Usul ve Esaslar Hakkında Yönetmelik
5	Kamu İdareleri İçin Stratejik Planlama Kılavuzu (Sürüm 3.1, 2021)
6	Milli Eğitim Bakanlığı 2024-2028 Stratejik Planı
7	Milli Eğitim Bakanlığı Stratejik Plan Durum Analizi Raporu
8	Ankara İl Milli Eğitim Müdürlüğü 2024-2028 Stratejik Planı
9	Çankaya İlçe Milli Eğitim Müdürlüğü 2024-2028 Stratejik Planı
10	Milli Eğitim Bakanlığı Strateji Geliştirme Başkanlığının 2022/21 Nolu Genelgesi

5.5.Faaliyet Alanları ile Ürün\ Hizmetlerinin Belirlenmesi

Mevzuat analizi çıktıları dolayısıyla görev ve sorumluluklar dikkate alınarak okul/kurumun sunduğu temel ürün ve hizmetler belirlenmiştir. Faaliyet alanları ile ürün ve hizmetlerin belirlenmesi amaç, hedef ve stratejilerin oluşturulması aşamasında yönlendirici niteliğindedir

Tablo 3. Faaliyet Alanlar/Ürün ve Hizmetler Tablosu

Faaliyet Alanı	Ürün/Hizmetler
Öğretim-eğitim faaliyetleri	Öğrenci İşleri Kayıt-nakil işleri Devam-de-vamsızlık

Rehberlik faaliyetleri	Öğrencilere rehberlik yapmak Velilere rehberlik etmek Rehberlik faaliyetlerini yürütmek
Sosyal faaliyetler	Tiyatrolar Okul dışı etkinlikler
Sportif faaliyetler	Fiziksel hareket etkinlikleri
Kültürel ve sanatsal faaliyetler	Okul dışı etkinlikler Atölye çalışmaları
İnsan kaynakları faaliyetleri (mesleki gelişim faaliyetleri, personel etkinlikleri...)	Hizmetiçi eğitimler EBA, ÖBA gb eğitim portalları
Okul aile birliği faaliyetleri	Okul yönetimiyle iş birliği yaparak eğitim ve öğretim faaliyetleri dışındaki zamanlarda okulun derslik, spor salonu, kütüphane, laboratuvar ve atölyeleri gibi eğitim ortamlarının değerlendirilmesine katkı sağlamak. Okulun ihtiyaçlarını karşılamak için mal ve hizmet satın almak, bu hizmetlere ilişkin sosyal güvenlik primi, vergi ve benzeri ödemelerin yapılmasını sağlamak. (Ek cümle:RG-1/12/2023-32386) Birlik tarafından istihdam edilen personel nedeniyle oluşabilecek kıdem tazminatı, ihbar tazminatı ve benzeri giderler için karşılık ayrılmasını sağlamak. Millî bayramlar, belirli gün ve haftalar ile kültürel yarışmaların düzenlenmesi giderlerine katkıda bulunmak. Eğitim ve öğretimle ilgili diğer etkinliklere destek olmak.
Öğrencilere yönelik faaliyetler	Eğitim hizmeti, çocuk kulüpleri, okul dışı etkinlikler
Ölçme değerlendirme faaliyetleri	Gelişim ve Öğrenme İzleme Formu Gelişim Raporu Portfolyo
Öğrenme ortamlarına yönelik faaliyetler	İyileştirme ve yenileştirme çalışmaları
Ders dışı faaliyetler	sosyal, kültürel, sanatsal, sportif ve bilimsel alanlarda eğitimlerinin ve sosyal gelişimlerinin desteklenmesi için açılmış çocuk kulüpleri

5.6. Paydaş Analizi

Paydaş analizinde idarenin etkileşim içerisinde olduğu iç paydaşların ve dış paydaşların katılımı ile stratejik planla ilgili görüşlerin dikkate alınması, okul/kurum hizmetlerinden yararlananların ihtiyaçları doğrultusunda şekillendirilmesi ile stratejik planın paydaşlar tarafından sahiplenilmesini ve başarı düzeyinin değerlendirilmesi ve artırılması hedeflenmiştir.

İç paydaşlarda öğretmenler, dış paydaşlarda veliler katılım sağlamıştır. Paydaş analizi yapılırken anket yöntemi kullanılmıştır. Anket örneği olarak MEB'nin paylaştığı örnekler kullanılmıştır.

Yapılan değerlendirmeler de; ihtiyaç ve beklentilerin belirlenerek daha anlaşılır hâle gelmesi; iletişim

kanallarının açık tutulması, paydaşlara sürecin bir parçası olduklarını hissettirerek onların okul/kurumun misyonlarını daha iyi uygulamasına faydalı olacağı düşünülmektedir.

Anket uygulamasına iç paydaşlarda 7 yanıt alınarak %100 katılım sağlanmıştır. Dış paydaşlarda 45 yanıt alınarak veli katılımında %71 lik orana ulaşım sağlanmıştır.

İç ve Dış Paydaşlar

Tablo 4: Paydaşların Önceliklendirilmesi

PAYDAŞLAR		İÇ PAYDAŞ	DIŞ PAYDAŞ	**Önem Derecesi	*Etki Derecesi
1	Millî Eğitim Bakanlığı		X	5	5
2	Ankara Valiliği ve Kaymakamlık		XX	4	5
3	İl ve İlçe Milli Eğitim Müdürlükleri		XX	5	5
4	Okullar/Özel Eğitim Kurumları		XX	4	5
5	Okul/Kurum Yönetici ve Öğretmenleri	X		5	5
6	Öğrenciler	X		5	5
7	Okul Aile Birlikleri	X		5	4
8	Okul/Kurum Memur ve Hizmetlileri	X		5	5
9	İl ve İlçe Belediyeleri		X	3	1
10	Semt Karakolu		X	3	3
11	Devlet Hastaneleri		X	2	1
12	Özel Hastaneler		X	1	1
13	İlçe Toplum Sağlığı Merkezi		X	2	1
14	Medya		X	2	3
15	Hayırsever		X	2	3
16	Muhtarlık		X	2	1
17	Tarım İlçe Müdürlüğü		X	3	3
18	Veliler		X	3	3
19	Üniversiteler		X	2	1
20	Türk Telekom Bölge Müdürlüğü		X	2	1

* Önem derecesi (5 Çok Güçlü) (4,3 Güçlü) - (2,1 Zayıf); Etki derecesi (5 Çok Yüksek) (4,3 Yüksek) - (2,1 Düşük)

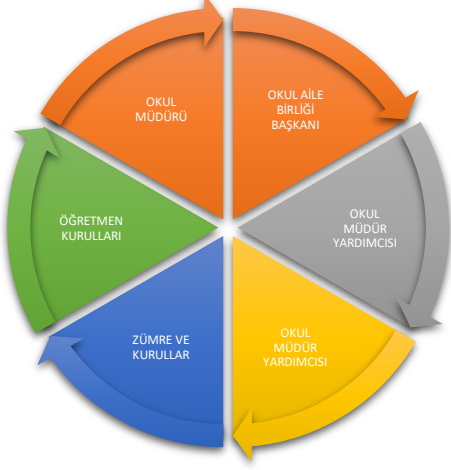
Paydaş – Ürün/ Hizmet Matrisi

Tablo 5: Paydaş-Ürün/Hizmet Matrisi

Hizmet	Önemli	Önemsiz	Güçlü	Zayıf
Paydaşlar				
Millî Eğitim Bakanlığı	X		X	
İlçe Millî Eğitim Müdürlüğü	X		X	
Okul-Kurum Yöneticileri	X		X	
Öğretmenler	X		X	
Öğrenciler	X		X	
Veliler	X		X	
Memur ve Hizmetliler	X		X	
Okul- Aile Birlikleri	X		X	
Tarım İlçe Müdürlüğü	X			X
Türk Telekom Bölge Müdürlüğü		X		X
Medya		X		X
Hayırsever		X		X
Belediyeler		X		X
Üniversiteler		X		X
Hastaneler		X		X

PAYDAŞ ANALİZİ

Kurumumuzun temel paydaşları öğrenci, veli ve öğretmen olmakla birlikte eğitimin dışsal etkisi nedeniyle okul çevresinde etkileşim içinde olunan geniş bir paydaş kitlesi bulunmaktadır. Paydaşlarımızın görüşleri anket, toplantı, dilek ve istek kutuları, elektronik ortamda iletilen önerilerde dâhil olmak üzere çeşitli yöntemlerle sürekli olarak alınmaktadır.



Paydaş anketlerine ilişkin ortaya çıkan temel sonuçlara altta yer verilmiştir

Tablo 6: İç Paydaşlar Anketi Sonuçları

No	Madde	Katılıyorum	Kararsızım	Katılmıyorum
1	Okulumuzda alınan kararlar, çalışanların katılımıyla alınır.	%70	%20	%10
2	Okuldaki tüm duyurular çalışanlara zamanında iletilir.	%80	%20	-
3	Her türlü ödüllendirmede adil olma, tarafsızlık ve objektiflik esastır.	%80	%10	%10
4	Kendimi, okulun değerli bir üyesi olarak görürüm.	%90	%10	-
5	Çalıştığım okul bana kendimi geliştirme imkanı tanımaktadır.	%80	%10	%10
6	Okul, teknik araç ve gereç yönünden yeterli donanıma sahiptir.	%80	-	%20
7	Okulda çalışanlara yönelik sosyal ve kültürel faaliyetler düzenlenir.	%80	%20	-
8	Okulda öğretmenler arasında ayrım yapılmamaktadır.	%80	%10	%10
9	Okulumuzda yerelde ve toplum üzerinde olumlu etki bırakacak çalışmalar yapılmaktadır.	%80	%10	%10
10	Yöneticilerimiz, yaratıcı ve yenilikçi düşüncelerin üretilmesini teşvik etmektedir.	%90	%10	-
11	Yöneticiler, okulun vizyonunu, stratejilerini, iyileştirmeye açık alanlarını vs. çalışanlarla paylaşır.	%80	%10	%10
12	Okulumuzda sadece öğretmenlerin kullanımına tahsis edilmiş yerler yeterlidir.	%90	%10	-
13	Alanıma ilişkin yenilik ve gelişmeleri takip eder ve kendimi güncellerim.	%80	%20	-

Tablo 7: Dış Paydaşlar Anketi Sonuçları

No	Madde	Katılıyorum	Kararsızım	Katılmıyorum
1	İhtiyaç duyduğumda okul çalışanlarıyla rahatlıkla görüşebiliyorum.	%80	%10	
2	Bizi ilgilendiren okul duyurularını zamanında öğreniyorum.	%90	-	%10
3	Öğrencimle ilgili konularda okulda rehberlik hizmeti alabiliyorum.	%90	%10	-
4	Okula ilettiğim istek ve şikayetlerim dikkate alınıyor.	%80	%10	%10
5	Öğretmenler yeniliğe açık olarak derslerin işlenişinde çeşitli yöntemler kullanmaktadır.	%90	%10	-
6	Okulda yabancı kişilere karşı güvenlik önlemleri alınmaktadır.	%100	-	-
7	Okulda bizi ilgilendiren kararlarda görüşlerimiz dikkate alınır.	%70	%10	%20
8	E-Okul Veli Bilgilendirme Sistemi ile okulun internet sayfasını düzenli olarak takip ediyorum.	%60	%10	%30
9	Çocuğumun okulunu sevdiğini ve öğretmenleriyle iyi anlaştığını düşünüyorum.	%80	%10	%10
10	Okul, teknik araç ve gereç yönünden yeterli donanıma sahiptir.	%80	%10	%10
11	Okul her zaman temiz ve bakımlıdır.	%80	%10	%10
12	Okulun binası ve diğer fiziki mekanlar yeterlidir.	%60	%20	%20
13	Okulumuzda yeterli miktarda sanatsal ve kültürel faaliyetler düzenlenmektedir.	%90	-	%10
14	Okulumuzda velilerin ihtiyaçlarına uygun eğitim faaliyetleri düzenlenir.	%60	%30	%10

Okul öğretmen ve velileri tarafından doldurulan ‘‘Akgül Ulusoy Anaokulu Müdürlüğü Stratejik Planı Görüş ve Anket Değerlendirme Formu’’ sonucunda belirlenen olumlu ve olumsuz yönler GZFT’ , sorun alanları ve geleceğe yönelim bölümlerine yansıtılmıştır.

5.7.Okul Kurum İçi Analiz

Kuruluş içi analiz; insan kaynaklarının yetkinlik düzeyi, kurum kültürü, teknoloji ve bilişim altyapısı, fiziki ve mali kaynaklara ilişkin analizlerin yapılarak okul/kurumun mevcut kapasitesinin değerlendirilmesi olarak açıklanmaktadır. Akgül Ulusoy Anaokulu Müdürlüğü kurum kültürü analiz çalışması 2024-2028 stratejik plan hazırlık çalışmaları kapsamında gerçekleştirilmiştir. Bu çalışma sonuçları genel hatlarıyla aşağıda sunulmuştur.

Gerçekleştirilen analizlere göre kurumun güçlü olduğu alanlar öncelik sırasına göre:

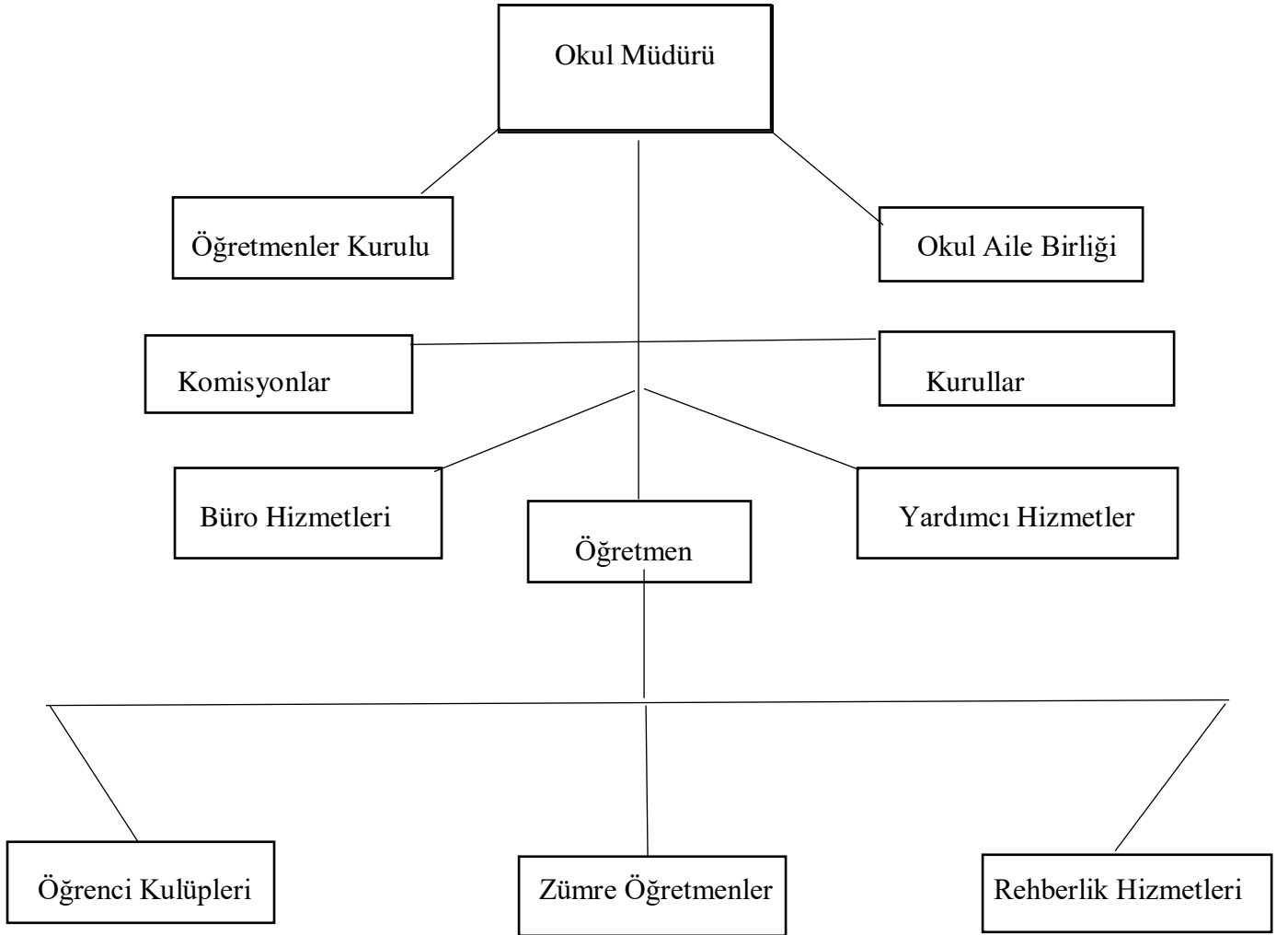
1. Çalışanların katılımını sağlamaya yönelik araçların varlığı
2. Hizmetlerin sunumunda ve karar alma süreçlerinde ilgili paydaşların sürece dâhil edilme düzeyi
3. İdarenin stratejik planı hakkında paydaşların bilgilendirilme düzeyi
4. İletişim mekanizmalarının katılım ve iş birliğini destekleme düzeyi
5. Çalışanlar arasındaki iletişimin düzeyi
6. İdaredeki iletişim kanallarının yatay ve dikeylik durumu çalışanların karar alma süreçlerine katılım düzeyi
7. Üst yönetimin katılımcılığı destekleme düzeyi
8. Bilginin paylaşılmasını ifade eden açıklık düzeyi
9. Çalışanların karar ve inisiyatif alma düzeyi
10. Karar alma süreçlerinin yeterli bilgiyle desteklenme düzeyi
11. Bilginin ilgili çalışanlara ya da birimlere zamanında iletilme düzeyi
12. Çalışanların ve yöneticilerin bilgi paylaşımına ve iş birliğine açıklık düzeyi
13. Çalışanların takım çalışmasına yatkınlık düzeyi
14. Çalışanların yöneticilerine ulaşmada açık iletişim kanallarının varlığı

Gerçekleştirilen analizlere göre kurumun güçlendirmeye açık zayıf yönleri öncelik sırasına göre:

1. Çalışanların karar ve inisiyatif alma düzeyi
2. Sürekli ilerlemeyi teşvik eden bir insan kaynakları yönetiminin varlığı
3. Çalışanların ve yöneticilerin bilgi paylaşımına ve iş birliğine açıklık düzeyi
4. Yeni fikirlerin ve farklı görüşlerin desteklenme düzeyi
5. Yöneticilerin kendilerini geliştirmelerine imkân veren mekanizmaların varlığı
6. Çalışanların birbirleriyle bilgi, beceri ve tecrübelerini paylaşmalarına imkân veren mekanizmaların varlığı

5.7.1. Teşkilat Yapısı

Tablo 8: Teşkilat Şeması



Tablo 9:Okul/Kurum İçi Analiz İçerik Tablosu

Okul/Kurum İçi	Analiz İçerik Tablosu						
	4 yaş A	4 yaş B	5 Yaş A	5 Yaş B	5 Yaş C	5YaşD	5YaşE
Öğrenci sayıları	20	12	14	18	19	19	17
Kulübe katılan öğrenci sayıları	20	0	0	18	19	19	0
Öğretmen sayısı	Örgün eğitim	Norm fazlası				Kulüp	
	7	0				4	
Personel sayısı (iş-kur ve okul aile birliği)	1		5				
Devam-devamsızlık verileri	%90 %10		e-Okul kayıtları kullanılarak erişim sağlanabilir. Sınıf öğretmenleri tarafından veri girişi sağlanır.				
Öğretmenlerin hizmet içi eğitime katılma oranları	%60		MEBBİS verileri kullanılarak erişim sağlanabilir.				
Öğrenme ortamı verileri	Ortak salon	Kütüphane	Müzik odası		Öğretmenler odası	Sınıf sayısı	
	1	0	0		0	5	
İnsan kaynakları verileri	Ön lisans	Lisans	Y.lisans		Doktora		
	0	6	1		-		
Okul/kurum ortamını değerlendirme anketi			Okul müdürü tarafından uygulanır				

5.7.2.İnsan Kaynakları

Personele ilişkin nicel veriler ile personelin sahip olduğu niteliklerin analizi yapılmıştır.

Tablo 10: Çalışanların Görev Dağılımı

Çalışanın Unvanı	Görevleri
Okul /Kurum Müdürü	okulun idari işlerini düzenlemek, personel atamalarını yapmak ve okul bütçesini yönetmek,öğretmenler arasındaki işbirliğini sağlamak, okul içinde düzeni korumak ve eğitim politikalarını takip etmek
Kulüp koordinatör öğretmen	Koordinatörlüğünü yaptığı usta öğreticiler ile işbirliği içinde kulüp aylık/yıllık planını hazırlamak ve planın uygulanmasında rehberlik etmek, etkinlik geçişlerini takip etmek
Öğretmen	4-6 yaş aralığındaki çocukların sosyal, duygusal, zihinsel ve fiziksel gelişimlerini destekleyen eğitim programları hazırlarlar ve bu programları uygulamak
Kulüp öğretmeni	Etkinlik içeriği ile ilgili öğretim materyali hazırlamak ve uygulamak
Personel (iş-kur ve okul aile birliği)	Binanın iç ve dış mekanlarının temizlik ve düzenleme işlerini yapmak. Kurum eşyalarının temizliği, taşınması ve bakımını yapmak. Çocukların günlük beslenme ihtiyaçlarının karşılanması için gerekli öğünleri hazırlamak. Mutfak ve yemekhanenin temizlik ve bakımını sağlamak

Tablo 11. İdari Personelin Hizmet Süresine İlişkin Bilgiler

Hizmet Süreleri	2024 Yılı İtibarıyla	
	Kişi Sayısı	%
1-4 Yıl		
5-6 Yıl		
7-10 Yıl		
10.....Uzeri	2	%100

Tablo 12: Okul/Kurumda Oluşan Yönetici Sirkülasyonu Oranı

	Yıl İçerisinde Okul/Kurumdan Ayrılan Yönetici Sayısı			Yıl İçerisinde Okul/Kurumda Göreve Başlayan Yönetici Sayısı		
	2021	2022	2023	2021	2022	2023
TOPLAM	-	-	-	-	-	1

Tablo 13: İdari Personelin Katıldığı Hizmet İçi Programları

Adı ve Soyadı	Görevi	Aldığı Toplam Hizmet İçi Eğitim Sayısı
Neslihan CAN	Müdür	108 Hizmet içi Eğitim
Süreyya OKUYUCU	Mdr. Yrd.	34 hizmet içi eğitim

*Personelin Mebbis modülünden hizmet içi eğitim adları ve belge numaralarına ulaşılabilir.

Tablo 14: Öğretmenlerin Hizmet Süreleri (2024 Yılı İtibarıyla)

Hizmet Süreleri	Branşı	Kadı n	Erkek	Hizmet Yılı	Toplam
	Okul Öncesi Eğitimi Öğretmenliği				
1-3 Yıl	-	0	0		
4-6 Yıl	-	0	0		
7-10 Yıl	-	0	0		
11-15 Yıl	Okul Öncesi Eğitimi Öğretmeni	2	0	12 yıl	2
16-20	Okul Öncesi Eğitimi Öğretmeni	2	0	16-17 yıl	2
20 ve üzeri	Okul Öncesi Eğitimi Öğretmeni	5	0	21-27 yıl	5

Tablo 15: Kurumda Gerçekleşen Öğretmen Sirkülasyonunun Oranı

	Yıl İçerisinde Kurumdan Ayrılan Öğretmen Sayısı			Yıl İçerisinde Kurumda Göreve Başlayan Öğretmen Sayısı		
	2021	2022	2023	2021	2022	2023
TOPLAM	-	-	-	1	1	-

Tablo 16: Öğretmenlerin Katıldığı Hizmet İçi Eğitim Programları

Adı ve Soyadı	Branşı	Aldığı Toplam Hizmet İçi Eğitim Sayısı
Esra KÖSE	Okul Öncesi Eğitimi Öğretmeni	24 Hizmet içi Eğitim
Neziha SAVAŞ	Okul Öncesi Eğitimi Öğretmeni	70 Hizmet içi Eğitim
Nükhet ELDEMİR	Okul Öncesi Eğitimi Öğretmeni	24 Hizmet içi Eğitim
Yasemin ÖNDER	Okul Öncesi Eğitimi Öğretmeni	50 Hizmet içi Eğitim
Arzu ÖNDER	Okul Öncesi Eğitimi Öğretmeni	37 Hizmet içi Eğitim
Nihal KAVUNCU	Okul Öncesi Eğitimi Öğretmeni	37 Hizmet içi Eğitim
Gökçe Çiçek ERDÖNMEZ	Okul Öncesi Eğitimi Öğretmeni	25 hizmet içi eğitim

*Personelin Mebbis modülünden hizmet içi eğitim adları ve belge numaralarına ulaşılabilir.

Tablo 17: Kurumdaki Mevcut personel (iş-kur ve okul aile birliği) Sayısı

	Görevi	Erkek	Kadın	Eğitim Durumu	Hizmet Yılı	Toplam Hizmet Yılı
1.Arzu KARABEY	Memur	-	x	Önlisans	12	40 Yıl
2 Emine TÖK	Yardımcı Personel	-	x	Lise	9	
3.Yasemin TOPKARA	Aşçı	-	x	İlköğretim	12	
4. Hakiber ÇALIŞKAN	Aşçı Yardımcısı	-	x	İlköğretim	3	
5.Sultan TOPKARA	Yardımcı Personel	-	x	İlköğretim	3	
6. Çiğdem ÇOŞAR	Yardımcı Personel	-	x	İlköğretim	1	

Tablo 18: Okul/kurum Rehberlik Hizmetleri

Mevcut Kapasite		Mevcut Kapasite Kullanımı ve Performans					
İhtiyaç Duyulan Psikolojik Danışmanlık Görmüş Odası Sayısı	Görüşme Odası Sayısı	Danışmanlık Hizmeti Alan			Rehberlik Hizmetleri İle İlgili Düzenlenen Eğitim/Paylaşım Toplantısı vb. Faaliyet Sayısı		
		Öğrenci Sayısı	Öğretmen Sayısı	Veli Sayısı	Öğretmenlere Yönelik	Öğrencilere Yönelik	Velilere Yönelik
1	0	20	7	20	7	Çankaya Rehberlik ve Araştırma Merkezinin hazırlamış olduğu yıllık rehberlik program doğrultusunda aylık etkinlikler tüm sınıflarda uygulanır.	3

5.7.3. Teknolojik Düzey

Okul/kurumun teknolojik altyapısı ve teknolojiyi kullanabilme düzeyi belirtilmiştir. Okul/kurumlarda derslerde ve ders dışı etkinliklerde kullanılmakta olan araç gereçlerin sayısı ve ihtiyaç durumu belirtilmiştir.

Tablo 19: Teknolojik Araç-Gereç Durumu

Araç-Gereçler	2021	2022	2023	İhtiyaç
Taşınabilir Bilgisayar	7	7	7	1
Projeksiyon	1	1	1	-
Tv	7	7	7	-
Yazıcı	3	3	3	-
Fotokopi Makinası	2	2	2	1
Akıllı Tahta	0	0	0	1
Ses Sistemi	1	1	1	1
Kamera sistemi	1	1	1	-

Tablo 20: Fiziki Mekân Durumu

Fiziki Mekân durumu	Var	Yok	Adedi	İhtiyaç	Açıklama
Öğretmenler Odası		x		1	
Kütüphane		x		1	
Rehberlik Servisi		X		1	
Müzik Odası		x		1	
Çok Amaçlı Salon ve yemekhane	x		1		Çok amaçlı salona ihtiyaç duyulmaktadır

5.7.4.Mali Kaynaklar

Kurumun mali kaynakları genel bütçe, okul aile birliği ve çocuk kulübü olarak belirlenmiştir. Bütçe işlemleri okul müdürü ve ilgili komisyonlar tarafından yürütülür.

Tablo 21: Kaynak Tablosu

Kaynaklar	2024	2025	2026	2027	2028
Genel Bütçe	410.000,00 TL	530.000,00 TL	500.000,00 TL	550.000,00 TL	600.000,00 TL
Okul Aile Birliği	180.000,00 TL	220.000,00 TL	250.000,00 TL	280.000,00 TL	300.000,00 TL
Çocuk Kulübü	200.000,00 TL	240.000,00 TL	300.000,00 TL	350.000,00 TL	400.000,00 TL
TOPLAM	790.000,00 TL	990.000,00 TL	1050.000,00 TL	1.080.000,00 TL	1.300.000,00 TL

Tablo 22: Harcama Kalemler

Harcama Kalemi	Çeşitleri
Personel	Sözleşmeli olarak çalışan personelin (sekreter temizlik, güvenlik) ücret, vergi, sigorta vb. giderleri
Onarım	Okul/kurum binası ve tesisatlarıyla ilgili her türlü küçük onarım; makine, bilgisayar, yazıcı vb. bakım giderleri
Sosyal-sportif faaliyetler	Etkinlikler ile ilgili giderler
Temizlik	Temizlik malzemeleri alımı
Temel Gıda	Yiyecek-içecek alımı
Kırtasiye	Her türlü kırtasiye ve sarf malzemesi giderleri
Hizmet alımları	Mali Müşavir firma ve kişi alımı

Tablo 23: Gelir-Gider Tablosu

YILLAR	2021		2022		2023	
HARCAMA KALEMLERİ	GELİR	GİDER	GELİR	GİDER	GELİR	GİDER
	139.115,36		251.308,25		295.637,02	
GENEL	TL	88.524,27 TL	TL	209.815,97 TL	TL	189.550,25 TL

5.7.5.İstatistiki Veriler

Okulumuzla ilgili 3 yıllık Eğitim Öğretim yılını kapsayan güncel veriler tablolaştırılarak verilmiştir.

Tablo24: Okul İstatistiki Verileri

OKUL BİLGİLERİ	İSTATİSTİKİ VERİLER						
	2021-2022, 2022-2023,2023-2024 Eğitim-Öğretim yılı						
Şube	4 A	4 B	5 A	5 B	5 C	5 D	5E
Örgün eğitim Öğrenci sayısı	20	12	14	18	19	19	14
BEP'li Öğrenci sayısı	-	-	1				
Kulübe katılan öğrenci sayısı	20	0	0	18	19	19	0
Öğretmen sayısı	Örgün eğitim	Norm fazlası	Kulüp	Ücretli			
	7	0	4	0			
Personel sayısı (iş-kur ve okul aile birliği)	6						
Okul idaresinin katıldığı hizmet içi eğitim sayısı	142 Hizmet İçi Eğitim						
Okul idaresinin almış olduğu belge ve ödüller	Başarı Belgesi	Üstün Başarı Belgesi		Ödül			
Neslihan CAN	7	2		1			
Süreyya OKUYUCU	5	1					
Öğretmenlerin katıldıkları hizmet içi eğitim sayıları	Esra KÖSE	Neziha SAVAŞ	Nükhet ELDEMİR	Yasemin ÖNDER	Arzu ÖNDER	Nihal KAVUNCU	Gökçe Çiçek ERDÖNMEZ
	24	70	24	50	37	37	25

Öğretmenlerin almış olduğu belge ve ödüller	Esra KÖSE	Neziha SAVAŞ	Nükhet ELDEMİR	Yasemin ÖNDER	Arzu ÖNDER	Nihal KAVUNCU	Gökçe Çiçek ERDÖNMEZ		
Başarı Belgesi	2	2	2	3	4	4	2		
Üstün başarı belgesi		1		1	1	1			
Ödül						1			
Öğrenme ortamı verileri	Müzik odası	kütüphane	Öğretmenler odası	Çok amaçlı salon ve yemekhane		Sınıf			
	0	0	0	1		5			
İnsan kaynakları verileri	Ön lisans	Lisans		Y.lisans		Doktora			
	0	7		2		0			
Rehberlik Hizmetleri ile İlgili Düzenlenen Eğitim/Paylaşım Toplantısı vb. Faaliyet Sayısı	Öğretmenlere Yönelik			Öğrencilere Yönelik		Velilere Yönelik			
	7			1		6			
				Çankaya Rehberlik ve Araştırma Merkezinin hazırlamış olduğu yıllık rehberlik program doğrultusunda aylık etkinlikler tüm sınıflarda uygulanır.					
Sosyal Etkinlikler		Okul Dışı etkinlik (Gezi)					Okul İçi Etkinlik (Tiyatro)		
		7					9		

5.8.Çevre Analizi (PESTLE)

Tablo25: PESTLE Analiz Tablosu

Politik-Yasal etkenler	Ekonomik etkenler
<ul style="list-style-type: none">• MEB 2023-2024 Stratejik Planı	<ul style="list-style-type: none">• Velilerin ekonomik durumlarının yüksek olması• Çocuk kulübünün okul gelirin e etkisi• Okulun merkeze uzak olmasından dolayı mal, ürün ve hizmet satın alma imkanlarına ulaşmada zorluk.
Sosyokültürel etkenler	Teknolojik etkenler
<ul style="list-style-type: none">• 2023 şubat Depremi sonrası yaşanan iç göç• Ailelerin eğitim durumunun yüksek olması• Okul içi ve okul dışından eğitimi destekleyici etkinlikler• Nüfus hareketleri ve kentleşmede yaşanan hızlı değişim.• Toplumda kitap okuma, spor yapma, sanatsal ve kültürel faaliyetlerde bulunma alışkanlığının yetersiz olması.• Ail eve çocuklardaki beslenme alışkanlıklarının daha çok hazır ve kolay gıdaya yönelmesi.	<ul style="list-style-type: none">• Uygulanan projeler ile web2 araçlarının kullanımının artması• Teknolojik araç kullanımı• Medyanın (TV, internet, magazin, diziler vb.) öğrenciler üzerinde olumsuz etkilerinin olması.•
Çevresel Etkenler	
<ul style="list-style-type: none">• Çevrede yoğunluk gösteren hastalıklar,• Doğal afetler (deprem kuşağında bulunma, Covid 19, kene vakaları bit, uyuz vb.)• Okul çevresinde yapışmasının hızla artarak bitki ve toprak örtüsünün azalması.	

5.9. Güçlü ve Zayıf Yönler ile Fırsatlar ve Tehditler (GZFT) Analizi

Tablo26: GZFT Listesi

İç Çevre		Dış Çevre	
Güçlü Yönler	Zayıf Yönler	Fırsatlar	Tehditler
Okul ortamlarının temiz ve hijyen olması	Sınıfların küçük olması (m2), depo ve arşiv odalarının, engelli asansörünün olmaması	Bakanlığımızda ‘‘katılımcı,planlı,gelişimci,şeffaf ve performans dayalı stratejik yönetim’’ anlayışına geçilmesi	Okulun şehir merkezine uzak konumda olması
Okulun geniş bir bahçeye sahip olması	Okul bahçesinde çocuk oyun parkı ve trafik parkuru dışında kalan açık alanların işlevsel donanıma sahip olmayışı	Velilerin eğitim ve gelir düzeyinin yüksek olması	Okul binasının ve bahçe alanının cadde ve sokak birleşim yerinde olması
Yenilikçi, ilkeleri ve hedefleri olan genç ve dinamik eğitimci kadroya sahip olması	Park alanı olmamasından dolayı okul girişlerine park edilen araçların giriş çıkışları engellemesi	Okul öncesi eğitimin gereğine; bilinç ve duyarlılığın artması	Okul öncesi eğitimin zorunlu olmaması
Ortak alanlarının geniş ve ferah olması	Okul çevresinin yeni yapılaşmaya başlamasından dolayı inşaatların çok olması	Okul öncesi eğitimin yaygınlaştırılmasına yönelik devlet desteğinin (kitaplar) olması	Bölge çağ nüfusunun yoğun, okul öncesi eğitim kurumlarının az olması
Sınıf donanımlarının (masa, dolap, eğitici materyal vb.) yeterli olması	Yardımcı Hizmetler Sınıfında okulda kadrolu temizlik görevlisi güvenlik vb. bulunmaması	Okula ulaşım araçlarının ve kişisel araç sayısının artması.	Kişiler arasındaki sosyo-ekonomik eşitsizlikler.
Okul bahçesinde çocuk oyun parkı ve trafik pisti bulunması	Hizmet içi eğitimlerin yetersiz olması	Eğitimde fırsat eşitliğine yönelik alınan tedbirlerin her geçen gün daha artırılması hususundaki çabalar.	Eğitim ve öğretimin finansmanında yerel yönetimlerin katkısının yetersiz olması.
Yeterli sayıda yardımcı personelin bulunması			
Kartlı güvenlik girişine sahip olması			

Tablo27: GZFT Stratejileri

	Fırsatlar	Tehditler
Güçlü Yönler	Okula ulaşımın kolay olması	Okulun şehir merkezinden uzak konumda olması, çağ nüfusun fazla olması
Zayıf Yönler	Okul bahçesinde çocuk oyun parkı ve trafik parkuru dışında kalan açık alanların işlevsel donanıma sahip olmayışı	Okul binasının ve bahçe alanının cadde ve sokak birleşim yerinde olması. Yardımcı Hizmetler Sınıfında okulda kadrolu temizlik görevlisi vb. bulunmaması

5.10. Tespit ve İhtiyaçların Belirlenmesi

Tablo28: Tespit ve İhtiyaçların Belirlenmesi

Durum Analizi Aşamaları	Tespitler	İhtiyaçlar
Uygulanmakta Olan Stratejik Planın Değerlendirilmesinin yapılması	İzleme ve değerlendirme çalışmalarında eksiklikler saptanmıştır	İzleme ve değerlendirme için etkin bir sistem kurulması
Paydaş Analizi	Aileler ile iletişim ve iş Birliği yetersizdir.	Aileler ile ilişkileri güçlendirecek Bir ekosistemin kurulması
Okul İçi Analiz	Öğrencilerin öğrenme stilleri arasında en yüksek yüzde (%80) sosyal öğrenmedir.	İş birlikçi öğretim tekniklerine ağırlık verilmesi

6.GELECEĞE BAKIŞ

Bu bölümde okulumuzun belirlediği misyon, vizyon ve temel değerler verilmiştir.

6.1.Misyon

Geçmişte geleceğe eğitimle aydınlatmak..

6.2.Vizyon

‘‘Yarın bugündür ‘‘diyerek geleceği şekillendirecek mutlu, başarılı çocuklar yetiştirmek için varız.

6.3.Temel Değerler

Temel Değerlerimiz;

- 1) Her çocuk özeldir ilkesinden yola çıkmak.
- 2) Her çocuğun ihtiyacına cevap verebilmek.
- 3) Çocuğun özgüvenli olmasını, kendini iyi ifade etmesini desteklemek.
- 4) Çocukların gelişim alanlarını desteklemek.
- 5) Fiziksel şartları çocukların ihtiyaçlarına göre düzenlemek.
- 6) Çocukların Türkçeyi düzgün kullanmasını desteklemek.
- 7) Çocuklarda olumlu davranışları alışkanlık haline getirmek.
- 8) Çocuklara iyi örnek olmak.
- 9) Çocuklara kültürümüzü ve değerlerimizi benimsetmek.
- 10) Kendisi, ailesi ve çevresi ile ilgili pozitif düşünen bireyler yetiştirmek.
- 11) Çocukların okula sevecek gelme algısını sürekli desteklemek.
- 12) Aile okul işbirliğine önem vermek.
- 13) Öğrenci – veli ve toplumun beklentilerine cevap verebilmek.
- 14) Başarılı olmak için düzenli, planlı ve verimli çalışma planlarını uygulamaya geçirmek.
- 15) Okulun dinamiklerinin değişimini olumlu olarak geliştirerek sürekli hale getirmek.
- 16) Öğretmen ve personelin kendini geliştirmesine imkan sağlamak.
- 17) Sabırlı ve hoşgörülü olmak.
- 18) Adaletli olmak.
- 19) Tarafsız olmak.
- 20) Başarının takım çalışmasıyla yakalanacağına inanmak.
- 21) Çalışanların görüş ve önerilerine değer vermek.
- 22) Okuldaki tüm çalışmalarla örnek teşkil etmek.
- 23) Görev dağılımında adaletli davranmak.
- 24) Yenilikleri takip etmek.
- 25) Topluma ve doğaya duyarlı olmak.

**7.AMAÇ, HEDEF VE PERFORMANS GÖSTERGESİ İLE STRATEJİLERİN
BELİRLENMESİ**

Tablo29: Kapasite

TEMA	KAPASİTE
Amaç1	Okul öncesi eğitim kurumlarının, eğitimin temel ilkeleri doğrultusunda niteliğini artırmak amacıyla kurumsal kapasite geliştirilecektir.
Hedef1.1	Okul öncesi eğitim kurumlarının, eğitimin temel ilkeleri doğrultusunda niteliğini artırmak amacıyla kurumsal kapasite geliştirilecektir.

Performans Göstergeleri	Hedef Etkisi*	Başlangıç Değeri**	1.Yıl	2.Yıl	3.yıl	4.Yıl	5.Yıl	İzleme Sıklığı	Rapor Sıklığı
PG1.1.1 Okulda/kurumda iyileştirilen fiziki mekân sayısı.(kütüphane ve atölye harici diğer mekanlar)	25	3	4	6	7	9	10	2	2
PG1.1.2 Okulda düzenleme yapılan açık hava oyun alanı sayısı	25	1	1	2	3	3	4	2	2
PG1.1.3 Okulda düzenleme veya iyileştirme yapılan kütüphane sayısı	25	1	1	1	1	2	2	2	2
PG 1.1.4 Okulda düzenleme veya iyileştirme yapılan atölye sayısı	25	1	1	2	2	2	2	2	2
Koordinatör Birim	Okul İdaresi								
İşbirliği Yapılacak Birimler	Okul idaresi ve öğretmenler,, veliler, RAM, MEB, ilçe sağlık ve ilçe iş güvenliği birimleri								
Riskler	Aile eğitimlerine katılımın yetersiz olması Hizmet içi eğitimlerin yetersiz sayıda açılması								
Stratejiler	<p>S1.1.1 Fiziki mekânların iyileştirilmesi için kamu idareleri, belediyeler ve işverenlerle iş birlikleri yapılacaktır.</p> <p>S1.1.2 Atölye ve laboratuvarların iyileştirilmesi için sektör ile iş birlikleri yapılacaktır.</p> <p>S1.1.3 Tüm öğrencilerimize fırsat eşitliği içinde eğitimlerine devam edebilmeleri için uygulanan ücretsiz ders kitapları ve öğrenci taşıma hizmetleri gibi uygulamalar iyileştirilerek devam edecektir.</p> <p>S1.1.4 Öğrencilerin şubelere dağılımına yönelik mevcut durum analizi yapılacak ve okulların fiziki mekân kapasitesi artırılabilecektir.</p>								

Maliyet Tahmini	518.000
Tespitler	Yenilikçi, ilkeleri ve hedefleri olan genç ve dinamik eğitimci kadroya sahip olması Hizmet içi eğitimlerin yetersiz olması
İhtiyaçlar	Aile eğitimleri Öğretmen eğitimleri Personel eğitimleri Acil durum tatbikatları
TEMA	KAPASİTE
Amaç1	Okul öncesi eğitim kurumlarının, eğitimin temel ilkeleri doğrultusunda niteliğini artırmak amacıyla kurumsal kapasite geliştirilecektir.
Hedef 1.2.	Eğitim ve öğretimin sağlıklı ve güvenli bir ortamda gerçekleştirilmesi için okul sağlığı ve güvenliği geliştirilecektir

Performans Göstergeleri	Hedef Etkisi*	Başlangıç Değeri**	1.Yıl	2.Yıl	3.yıl	4.Yıl	5.Yıl	İzleme Sıklığı	Rapor Sıklığı
PG 1.2.1 Okulda yaşanan kaza sayısı	15	1	1	1	1	0	0	2	2
PG 1.2.2 Bağımlılıkla mücadele amacıyla verilen eğitimlere katılanların sayısı	20	30	40	45	60	80	100	2	2
PG 1.2.3 Akran zorbalığı ve siber zorbalıkla ilgili konularda eğitim alanların sayısı	20	20	30	40	65	80	100	2	2
PG 1.2.4 Hijyen, gıda güvenliği, bulaşıcı hastalıklar ile ilgili eğitim alanların sayısı	20	30	40	45	60	80	100	2	2
Koordinatör Birim	Okul İdaresi								
İşbirliği Yapılacak Birimler	Okul idaresi ve öğretmenler,, veliler, RAM, MEB, ilçe sağlık ve ilçe iş güvenliği birimleri								
Riskler	Aile eğitimlerine katılımın yetersiz olması Hizmet içi eğitimlerin yetersiz sayıda açılması								
Stratejiler	S1.2.1 Eğitim ortamları iş sağlığı ve güvenliği yönergesine uygun hâle getirilecektir.								

	<p>S1.2.2 Öğrenci, öğretmen ve velilerde farkındalık oluşturmak için bağımlılıkla mücadele, akran zorbalığı, siber zorbalık, sağlıklı beslenme ve obezite, hijyen, bulaşıcı hastalıklar ve gıda güvenliği gibi konularda alan uzmanları ile iş birliğinde eğitimler düzenlenecektir.</p> <p>S1.2.3 Doğa, insan ve teknoloji kaynaklı (deprem, sel, heyelan, yangın, çığ ve salgın hastalıklar vd.) afetlere karşı gerekli tedbirlerin alınması için çalışmalar yapılacaktır.</p> <p>S1.2.4 Doğa, insan ve teknoloji kaynaklı (deprem, sel, heyelan, yangın, çığ ve salgın hastalıklar vd.) konularında alan uzmanları ile iş birliğinde öğretmen, öğrenci ve velilere farkındalık eğitimleri verilecektir.</p> <p>S1.2.5 Okulun afet ve acil durum eylem planının güncel tutulması sağlanacak ve Afet ve acil durum tatbikatları düzenlenecektir.</p>
Maliyet Tahmini	518.000
Tespitler	Yenilikçi, ilkeleri ve hedefleri olan genç ve dinamik eğitimci kadroya sahip olması Hizmet içi eğitimlerin yetersiz olması
İhtiyaçlar	Aile eğitimleri Öğretmen eğitimleri Personel eğitimleri Acil durum tatbikatları

Tablo30:Kalite

TEMA	KALİTE
Amaç2	Kull öncesi eğitim kurumlarının, eğitimin temel ilkeleri doğrultusunda niteliğini arttırmak amacıyla kurumsal kalitesi geliştirilecektir.
Hedef 2.1	Kurum personelinin mesleki gelişimlerinin artırılması sağlanacaktır.

PerformansGöstergeleri	Hedefe Etkisi*	Başlangıç Değeri**	1.Yıl	2.Yıl	3.yıl	4.Yıl	5.Yıl	İzleme Sıklığı	RaporSıklığı
PG 2.1.1 Uzaktan ve Yüzyüze Hizmet içi eğitimi alan Yönetici ve öğretmen sayısı	20	9	9	9	9	9	9	2	2
PG2.1.2 Yurtdışına hareketliliğine katılan öğretmen sayısı	20	0	1	1	3	4	7	2	2
PG2.1.3 Yüksek lisans eğitimini sürdüren/ tamamlayan öğretmen ve yönetici sayısı	15	2	2	3	3	3	4	2	2
PG2.1.4 Doktora eğitimini sürdüren/tamamlayan öğretmen ve yönetici sayısı	15	0	0	1	1	2	2	2	2
PG2.1.5 eTwinning faaliyetleri kapsamında Kalite etiketi alan öğretmen sayısı	30	0	1	3	3	5	7	2	2
Koordinatör Birim	Okul İdaresi								
İşbirliği Yapılacak Birimler	Okul idaresi, öğretmenler, MEB								
Riskler	Uluslararası proje yazım eğitimlerinin yetersiz olması Uluslararası projelere katılım sağlamada isteksizlik Hizmet içi eğitimlerin yetersiz sayıda açılması								
Stratejiler	S1 Okul Öncesi Eğitim Kurumları yöneticilerinin ve öğretmenlerin mesleki gelişim ihtiyaçları tespit edilerek bu ihtiyaçları gidermeye yönelik bir mesleki gelişim planı hazırlanacaktır. S2 Bakanlık, diğer kurum ve kuruluşlarla yapılan iş birlikleri kapsamında yardımcı personelin görev alanı ile ilgili iş başı eğitim almaları sağlanacaktır. S3 Okul Öncesi Eğitim Kurumları öğretmenlerinin alanlarında mesleki gelişimlerini ve öğretmenlik yeterliklerini geliştirmek için mahalli ve merkezi düzeyde eğitim almaları sağlanacaktır. S4 Okul Öncesi Eğitim Kurumları yöneticilerinin ve öğretmenlerin dijital platformlar aracılığıyla verilen eğitimlere katılmaları teşvik edilecektir.								

	S5 Okul Öncesi Eğitim Kurumları personelinin motivasyon, iş doyumunu ve kurumsal bağlılık düzeylerini artıracak çalışmalar yapılacaktır.
Maliyet Tahmini	777.000
Tespitler	Hizmet içi eğitimlerin yetersiz olması
İhtiyaçlar	Okul öncesi eğitimin standartlarının güncellenmesi

Tablo31:Erişim

TEMA	ERİŞİM
Amaç3	Öğrencilerin kaliteli eğitime erişimleri fırsat eşitliği temelinde artırılarak tüm gelişim alanlarını kapsayacak şekilde çok yönlü gelişimleri sağlanacaktır.
Hedef 3.1	Okul öncesi eğitime erişim artırılabacaktır.
Hedef 3.2	Okul öncesi eğitiminin niteliği artırılabacaktır.

Performans Göstergeleri	Hedef Etkisi*	Başlangıç Değeri**	1.Yıl	2.Yıl	3.yıl	4.Yıl	5.Yıl	İzleme Sıklığı	Rapor Sıklığı
PG3.1.1. Aday kayıttaki bir sonraki yıl ilkokula başlayacak olan çocuklardan okula kayıt olanların oranı (%)	40	%85	%87	%20	%30	%50	%70	2	2
PG3.1.2 Tüm dersliklerin doluluk oranı (%)	40	%90	%20	%30	%40	%60	%100	2	2
PG3.1.3. Ebeveynine aile eğitimi verilen okul öncesi çocuk sayısı	20	%5	%10	%20	%30	%50	%70	2	2
PG3.2.1. e-Portfolyo hazırlanan çocuk oranı (%)	30	%5	%20	%30	%40	%60	%100	2	2
PG3.2.2 Eğitim öğretim yılı süresince açık hava etkinliği yapılan eğitim günü oranı (%)	30	%5	%10	%20	%30	%50	%80	2	2
PG3.2.3 Eğitsel değerlendirme ve tanılama hakkında bilgilendirme yapılan veli sayısı	20	%5	%10	%20	%30	%50	%80	2	2
PG3.2.4 Eğitsel değerlendirme ve tanılama hakkında bilgilendirme yapılan öğretmen sayısı	30	%85	%85	%90	%90	%97	%100	2	2
Koordinatör Birim	Okul İdaresi								
İşbirliği Yapılacak Birimler	Okul idaresi, öğretmenler, veliler, RAM								

Riskler	Sınıfların kapasitesinin yetersiz olması(küçük) Bölgede özel okulların fazla olması Okul öncesi eğitime ihtiyaç olarak öncelik verilmemesi
Stratejiler	<p>S3.1.1 Kayıt döneminde bir sonraki yıl ilkokula başlayacak olan çocuklar başta olmak üzere, tüm çocukların aileleri ile iletişime geçilerek okul öncesi eğitime kayıtlarla ilgili gerekli bilgilendirme yapılacaktır.</p> <p>S3.1.2 Okul öncesi eğitimde ebeveyn bilgilendirme çalışmaları yapılacaktır.</p> <p>S3.1.3 Tüm derslikler tam kapasite kullanılacaktır.</p> <p>S3.1.4 İhtiyaç dâhilinde (aday kayıtları fazla çocuk olması durumunda) ikili eğitim uygulaması yapılacaktır. S5 Aileye düşen maliyeti azaltmaya yönelik iş birliği, protokol veya projeler geliştirilecektir.</p> <p>S3.2.1 Bakanlıkça hazırlanan e-Portfolyo sistemine her çocuk için veri girişi gerçekleştirilecektir.</p> <p>S3.2.2 Okul öncesi eğitim sürecinde, her gün açık hava etkinliğine yer verilecektir.</p> <p>S3.2.3 Okul bahçeleri geleneksel oyunlara uygun şekilde düzenlenecektir.</p> <p>S3.2.4 Okul öncesi eğitimde okul-aile iş birliği geliştirilecektir.</p> <p>S3.2.5 Eğitsel değerlendirme ve tanılama sürecine yönelik olarak velilere yönelik bilgilendirme çalışmaları yapılması sağlanacaktır."</p>
Maliyet Tahmini	777.000
Tespitler	Sınıfların küçük olması (m2), depo ve arşiv odalarının, engelli asansörünün olmaması Okul bahçesinde çocuk oyun parkı ve trafik parkuru dışında kalan açık alanların işlevsel donanıma sahip olmayışı
İhtiyaçlar	Fiziksel mekanların iyileştirilmesi Açık hava oyun alanlarının düzenlenmesi Atölyelerin düzenlenmesi

7.5.Maliyetlendirme

Stratejik planda belirlenen hedeflerin plan dönemi için tahmini maliyeti tespit edilmiştir. Hedeflere erişim yıl boyunca düşünülmüş , maliyetler o yılı kapsamıştır.

Tablo32:TahminiMaliyetTablosu

Kaynak Tablosu	2024	2025	2026	2027	2028	Toplam Maliyet
Genel Bütçe	410.000	530.000	500.000	550.000	600.000	2.590.000
Valilik Ve Belediyelerin Katkısı	0	0	0	0	0	0
Diğer AB ve Sosyal Dayanışma Fonları	0	0	0	0	0	0
0	0	0	0	0	0	0
0	0	0	0	0	0	0
TOPLAM	410.000	530.000	500.000	550.000	600.000	2.590.000

Amaç ve Hedef No	2024	2025	2026	2027	2028	Beş Yıllık Toplam
AMAÇ 1	164.000	212.000	200.000	220.000	240.000	1.036.000
Hedef 1	82.000	106.000	100.000	110.000	120.000	518.000
Hedef 2	82.000	106.000	100.000	110.000	120.000	518.000
AMAÇ 2	123.000	159.000	150.000	165.000	180.000	777.000
Hedef 1	123.000	159.000	150.000	165.000	180.000	777.000
AMAÇ 3	123.000	159.000	150.000	165.000	180.000	777.000
Hedef 1	61.500	79.500	75.000	82.500	90.000	388.500
Hedef 2	61.500	79.500	75.000	82.500	90.000	388.500
AMAÇ TOPLAM	410.000	530.000	500.000	550.000	600.000	2.590.000

Maliyetlendirme yapılırken ayrıntılı faaliyetler gözönünde bulundurularak hedefe ilişkin tahmini maliyet hesaplanmıştır. Her bir faaliyet/proje belirli bir hedefe yöneliktir. Herhangi bir hedefle ilişkisi kurulamayan faaliyet/projelere yer verilmemiştir. Hâlihazırda yürütülen veya yürütülmesi planlanan faaliyetler/projeler mutlaka bir hedefle ilişkilendirilmiştir.

Stratejik planın maliyeti, amaçların maliyet toplamı ile yılın genel yönetim giderleri toplamına; amaçların maliyeti ise o amaca bağlı hedeflerin maliyet toplamına eşittir.

- Personel giderleri, mal ve hizmet alım giderleri vs. birden fazla hedefle ilişkilendirilmiş , ilgili giderler ağırlandırılarak dağıtılmıştır.
- Herhangi bir hedefe veya faaliyete özgü olmayan, birden çok hedefe veya faaliyete yönelik olan ısınma, elektrik, temizlik ile bakım ve onarım gibi maliyetlere genel yönetim giderleri kapsamında yer verilmiştir.

8. BÖLÜM: İZLEME VE DEĞERLENDİRME

Okulumuz Stratejik Planı izleme ve değerlendirme çalışmalarında 5 yıllık Stratejik Planın izlenmesi ve 1 yıllık gelişim planının izlenmesi olarak

ikili bir ayrıma gidilecektir.

Stratejik planın izlenmesinde 6 aylık dönemlerde izleme yapılacak denetim birimleri, il ve ilçe millî eğitim müdürlüğü ve Bakanlık denetim ve

kontrollerine hazır halde tutulacaktır.

Yıllık planın uygulanmasında yürütme ekipleri ve eylem sorumlularıyla aylık ilerleme toplantıları yapılacaktır. Toplantıda bir önceki ayda

yapılanlar ve bir sonraki ayda yapılacaklar görüşülüp karara bağlanacaktır.